

UES AGRICOLES

L'AVIS DU PROFESSIONNEL ET USAGER

BERT PICARD

Culteur à Clinchamps-sur-Orne - Maire de Clinchamps-sur-Orne
Président de la Communauté de Communes de la Vallée de l'Orne

EXPLOITATION :

Clinchamps-sur-Orne
100 hectares (en reprise)

Installation, l'optimum
est de concevoir des
parcelles dans une logique de
rotation de stockage
des produits d'épandage sur
le terrain.

Après cette production
il faut penser à la production
d'un bâtiment d'élevage
pour maîtriser la
date, mon système
n'a pas changé.

Les apports d'engrais
phytosanitaires
déclencheurs de ces

la Commune (PAC)
actuelle, les questions
peu présentes
étaient l'efficacité

Les mesures agro-
écologiques de réflexion a
chercher l'efficacité
à l'époque, bien que
pas aussi fortes
et continuellement travaillé
« agro » et l'optimisation
en quantité avec une
réflexion de la plante, un
selon les stades pour
des bilans de l'azote
à la sortie de l'hiver.

La prise de conscience
de l'environnement dans sa
juste, cette prise de
conscience « facilitée » par
la technologie et une nécessaire
technique où le prix des
produits « bio » à une plus grande
valorisation.

En quinze ans, les
pratiques sont parfaitement
adaptées :
inter-culture

- Un atelier de production de viande bovine (160 bovins sur l'exploitation)
- 40 jeunes bovins produits par an

- suppression régulière de bon nombre de produits de traitement,
- réduction des doses de traitement sur préconisation des essais réalisés par la chambre d'agriculture,
- mise en place de bandes enherbées si présence d'un cours d'eau,
- utilisation des nouvelles technologies (drones) pour déterminer les besoins réels de la plante avec une cartographie très précise de chaque parcelle, qui permet avec une clé USB de transmettre l'information à l'épandeur d'engrais azoté et d'apporter la « dose juste ».

Je pense sincèrement que la grande majorité des agriculteurs a cette préoccupation d'une production aussi respectueuse que possible de l'environnement et de la ressource en eau qui est un bien commun à préserver.

Comment percevez-vous ces évolutions de pratiques quant à la qualité de l'eau et plus largement par rapport à la préservation de l'environnement ?

Mon sentiment est que la grande majorité des agriculteurs respectent les règles de bonnes pratiques, même si il reste quelques poches de résistance qu'il faut encore convaincre.

La difficulté la plus prégnante est le ressenti de la profession face à une réglementation parfois extrême, qui pénalise très fortement les agriculteurs proches des captages d'eau, face à un discours ambiant qui consiste trop souvent à désigner un coupable « idéal » et une réglementation PAC très fluctuante parfois en opposition aux règles fondamentales de l'agronomie.

Nous travaillons avec du vivant, sur des cycles longs avec des impératifs agronomiques (rotation culturale) et de plus **l'élimination de certains éléments peut demander plusieurs décennies.**

Seul un dialogue constructif où chacun se sent concerné, entendu et respecté permet d'avancer dans l'intérêt général et j'ai plutôt le sentiment que nous allons dans la bonne direction. Cela doit passer par d'avantage de communication interne et grand public pour expliquer, toujours expliquer.

Rien de positif ne se fera sans et contre les agriculteurs !

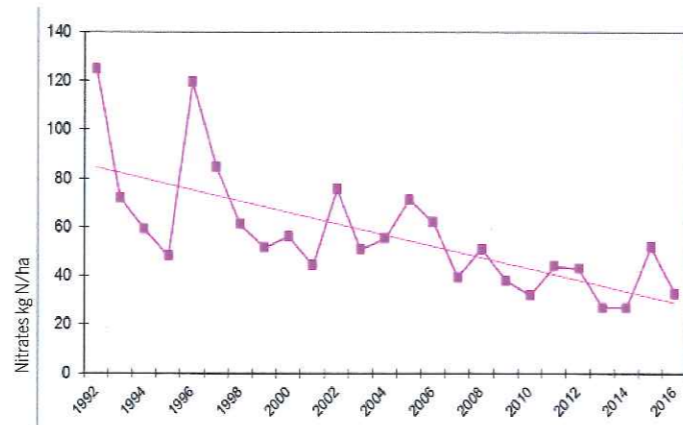


Bande enherbée permettant d'absorber nitrates et pesticides avant leur arrivée dans les ruisseaux et rivières.

MOINS DE NITRATES DANS LE SOL

L'azote, engrais nécessaire aux plantes, se transforme en nitrates dans le sol. Pour éviter les fuites de nitrates, les agriculteurs ajustent les doses et apportent de faibles quantités à la fois.

RELIQUATS D'AZOTE DU SOL EN DÉBUT D'ANNÉE



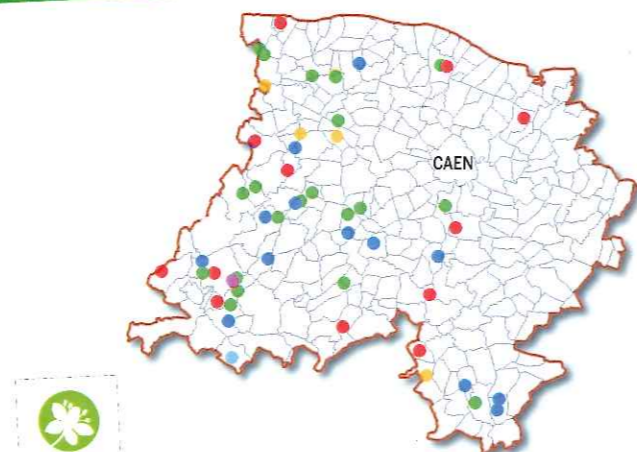
Moins de nitrates résiduels dans les sols agricoles.

(Moyenne Calvados en sol épais sur 90 cm)

Les sols agricoles contiennent de moins en moins de nitrates, preuve que les agriculteurs améliorent leurs pratiques. Les reliquats d'azote (ce qui reste après les pluies de l'hiver) servent à ajuster précisément les engrais : plus de 2100 champs ont été analysés en 2016 dans le Calvados.

ET LE BIO DANS TOUT ÇA ?

CARTE DES PRODUCTEURS BIO AUX ALENTOUR DE CAEN



Producteurs biologiques

- Bovins Lait
- Bovins Viande
- Arboriculture
- Maraîchage
- Porc

Le cahier des charges de l'agriculture biologique, par l'interdiction des pesticides et engrais de synthèse, est celui qui limite le plus les risques de pollution des eaux. Dans la plupart des exploitations biologiques, la principale source d'azote réside dans la fixation biologique de l'azote par les légumineuses (luzerne, trèfle, féveroles, pois, etc.) en alternance avec les céréales, dans des rotations longues et diversifiées.

Quelques chiffres :

- > 50% des conversions (passage en bio) en 2015 se sont faites sur des territoires où la préservation de l'eau était un enjeu.
- > 300 producteurs bio référencés dans le calvados et 1 098 en Normandie.



QUALITÉ DES EAUX ET PRATIQUES AGRICOLES

État des lieux sur Caen et ses alentours